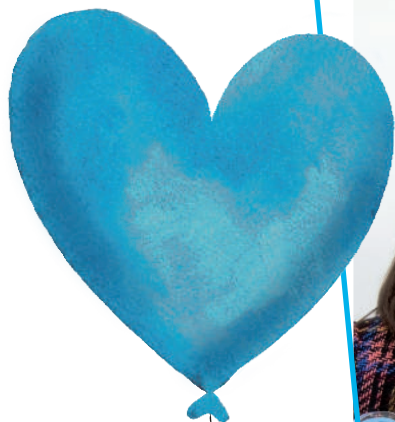


La voce di  
**GALENO**



IV EDIZIONE PREMIO ELEONORA CANTAMESSA

**SOGNI E PROGETTI  
DEI GIOVANI VINCITORI**

# Il Consiglio di Galeno

## Pillole

di Giovanni Vento



**Presidente**  
Aristide Missiroli



**Vice Presidente**  
**Vicario**  
Umberto Bosio



**Vice Presidente**  
Giovanni Vento



**Segretario**  
Loredana Bruno



**Consigliere**  
Colomba Lo Presti



**Consigliere**  
Daria Spicola



**Consigliere**  
Francesco Riva



**Consigliere**  
Gerardo D'Urzo



**Consigliere**  
Alfredo Cuffari



**Presidente Onorario**  
Mario Falconi

### ASSEMBLEA STRAORDINARIA

Il 10 febbraio l'assemblea straordinaria dei soci Galeno ha approvato alcune modifiche statutarie, richieste dal Ministero dello Sviluppo economico a seguito dell'attività di supervisione a cui sono sottoposte le cooperative. Sono stati quindi modificati gli articoli 5, 7, 9, 15, 16, 17, 18, 25, 25 bis, 30, 31, 32. La versione aggiornata dello statuto è pubblicata nella sezione Area istituzionale/Statuto.



### EMAIL E PEC

L'email e la pec (posta elettronica certificata) sono i principali canali attraverso cui avvengo le comunicazioni con i soci. Questo consente alla Cassa di ridurre i costi relativi alla spedizione di lettere e raccomandate e garantisce spesso anche una maggiore sicurezza nella ricezione delle informazioni. Per questo motivo tutti i soci che non l'avessero ancora fatto, sono invitati a comunicare la propria mail e la propria pec scrivendo all'indirizzo backoffice@cassagaleno.it



### RICHIESTE DI RIMBORSO

Dal 1° gennaio è attiva la nuova procedura per presentare una denuncia di sinistro. Per maggiori informazioni è possibile fare riferimento al Vademecum sinistri inviato a tutti i soci e pubblicato anche al link [www.cassagaleno.eu/sinistri/](http://www.cassagaleno.eu/sinistri/)


Autorizzazione del Tribunale di Vicenza n. 3158 del 22/08/2017


Direttore Editoriale: Aristide Missiroli.


Direttore Responsabile: Mario Costa. Coordinatore: Beatrice Lomaglio

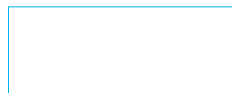
Comitato di redazione: Giovanni Vento (responsabile commissione stampa), Francesco Riva, Nicoletta Mai.

Realizzazione e Grafica: Berica Editrice srl. Stampa Varigrafica Alto Lazio srl

 [www.facebook.com/cassagaleno](http://www.facebook.com/cassagaleno)

 YouTube: Cassa Galeno

 [twitter.com/cassagaleno](https://twitter.com/cassagaleno)



**CONTATTI**

Numero gratuito  
800 999 383

[info@cassagaleno.it](mailto:info@cassagaleno.it)  
[www.cassagaleno.it](http://www.cassagaleno.it)

# CASSA GALENO PATRIMONIO DI TUTTI NOI



## Caro collega

in questo numero di La Voce di Galeno troverai un breve resoconto dell'attività svolta da questo consiglio di amministrazione nel corso del suo mandato. Abbiamo pensato fosse arrivato il momento di fare un bilancio, anche se ciò che ci interessa di più è naturalmente guardare a nuovi obiettivi e alle tante cose che ancora possiamo fare per migliorare e crescere.

Ci è sembrato giusto dedicare buona parte di questo numero ai giovani colleghi che hanno vinto le borse di studio che Galeno dedica ogni anno alla memoria della socia Eleonora Cantamessa. Ai giovani dobbiamo guardare con fiducia, perché la loro passione e il loro impegno rappresentano la migliore garanzia per il futuro della medicina.

In occasione della cerimonia di premiazione abbiamo voluto ringraziare ufficialmente anche tre soci che, riconoscendosi negli ideali e nelle finalità della nostra coo-

perativa, hanno dato, in vario modo e a titolo gratuito, un importante contributo alla nostra Cassa. L'entusiasmo con cui i soci promuovono Galeno, il loro aiuto nella co-

struzione di partnership importanti, la loro consulenza nell'aggiornamento del Tariffario delle prestazioni rappresentano per me motivo di grande orgoglio perché sono la testimonianza di come Galeno sia davvero patrimonio di tutti noi.

Ogni socio rappresenta per Galeno una potenzialità di crescita e di sviluppo, sta a noi costruire una Galeno ancora più solida, ancora più forte, ancora più pronta a raccogliere le sfide che il futuro ci pone.

Possiamo farlo e sono certo che insieme lo faremo.

**Aristide Missiroli**  
Presidente Cassa Galeno

“  
*Ogni socio  
rappresenta  
una potenzialità  
di crescita  
e di sviluppo*  
”

# PREMIO CANTAMESSA 2017

di Sandra Fratticci

*Tra gioia e commozione consegnate le borse di studio ai giovani medici vincitori della quarta edizione*



Il presidente di Cassa Galeno Aristide Missiroli con la mamma di Eleonora Cantamessa e i consiglieri Giovanni Vento e Francesco Riva

“**L**a dottoressa Cantamessa non era in servizio, il pronto soccorso non era il suo mestiere, però il suo gesto era nello spirito dell’essere medico, che là dove c’è la sofferenza interviene”. Così Aristide Missiroli, presidente di Cassa Galeno, in apertura della cerimonia di conferimento delle borse di studio intitolate a Eleonora Cantamessa. Tra i primi soci di Cassa Galeno, Eleonora era una ginecologa, rimasta uccisa mentre prestava soccorso a un uomo ferito. “La missione del medico consiste nell’aiuto offerto a tutti, al di là della razza, del colore e della religione. È un lavoro che non conosce momenti di riposo e Eleonora lo ha fatto fino alle estreme conseguenze” ha sottolineato commosso Missiroli.

La vocazione alla solidarietà della dottoressa Cantamessa oggi resiste nei progetti premiati da Cassa Galeno attraverso le borse di studio: “Se oggi Eleonora fosse qui spiegherebbe ai giovani medici che la loro è una professione particolare, diversa da tutte le altre - ha affermato

Mariella Armati, mamma della dottoressa Cantamessa - perché il medico non ha nelle mani solo la malattia da curare, ma anche l’animo del paziente”.

Obiettivo della borsa di studio è appunto supportare lo sviluppo della professione medica offrendo ai giovani colleghi finanziamenti per la ricerca, per la formazione e per attività di volontariato. “Oggi i giovani medici incontrano maggiori difficoltà a causa del blocco del turnover e di una spending review che è stata gestita anche con tagli lineari” ha constatato Antonio Magi, presidente dell’Ordine dei medici di Roma. Per rispondere a tali problemi, l’Omceo Roma sta intraprendendo una serie di iniziative: “Abbiamo immediatamente attivato un Osservatorio giovani che servirà a inquadrare meglio il fenomeno e cercare possibili soluzioni”.

La premiazione dei tre vincitori è stata, come sempre, un momento di grande emozione. Le borse di studio, del valore di 4.000 euro ciascuna, sono state assegnate

quest'anno a Francesca Cancelli, Ilaria Carola Casetti e Davide Vecchio, tre giovani medici iscritti rispettivamente all'Ordine dei medici chirurghi e degli odontoiatri di Frosinone, Cremona e Palermo. Una menzione speciale è stata riconosciuta, inoltre, ai progetti di Roberta Arca, Amelia Barcellini, Vincenza Gianfredi, Agostino Milluzzo, Guido Ponzecchi, Fulvio Zaccagna.

Al termine della cerimonia i ragazzi si sono avvicinati alla mamma della dottoressa Cantamessa, per ringraziarla di averli avvicinati ad un esempio così importante e scattare una foto ricordo.

“Nel valutare i lavori oltre all'aspetto scientifico cerchiamo di cogliere il lato umano, sociale, del giovane collega che si propone” ha spiegato Giovanni Vento, presidente dell'Ordine dei medici di Agrigento che ha presieduto la commissione del premio. “Anche quest'anno l'iniziativa

ha avuto grande successo e siamo pronti a partire con la quinta edizione. Sempre con l'obiettivo di diffondere lo slancio immenso di Eleonora Cantamessa. Una fonte di ispirazione per tutte le generazioni di medici”.



Antonio Magi, presidente dell'Ordine dei medici di Roma



Il presidente di Cassa Galeno Aristide Missiroli con Mariella Armati, mamma della dott.ssa Eleonora Cantamessa



Il pubblico intervenuto alla premiazione

## Cari soci, grazie per il vostro impegno

La cerimonia di premiazione del bando Cantamessa è stata l'occasione per ringraziare alcuni soci che si sono particolarmente impegnati per lo sviluppo della Cassa. I loro contributi, volontari e gratuiti, rispecchiano profondamente lo spirito della cooperativa: essere uniti per raggiungere obiettivi comuni. Dalla promozione della Cassa attraverso il passaparola al supporto nella costruzione di importanti partnership, alla razionalizzazione del tariffario e delle prestazioni. Meritano un grazie da parte di tutti noi, che beneficeremo dei risultati del loro impegno: Massimo Fioranelli, Enrico Piane e Venceslao Tovaglia.



La consegna del riconoscimento a Venceslao Tovaglia, socio di Cassa Galeno



La consegna del riconoscimento a Massimo Fioranelli, socio di Cassa Galeno



La consegna del riconoscimento a Enrico Piane, socio di Cassa Galeno

# I VINCITORI DELL'EDIZIONE 2017

## RICERCA SULL'AUTISMO CON UNO SCIENZIATO DI FAMA INTERNAZIONALE



Davide Vecchio premiato da Antonio Magi, presidente dell'Ordine dei medici di Roma

**M**i chiamo **Davide Vecchio** e da sempre sono stato affascinato dalla ricerca traslazionale<sup>1</sup>, intesa come veicolo di conoscenza e di speranza per la diagnosi e la cura delle patologie rare. Ciò mi ha spinto a intraprendere gli studi di medicina e, durante gli anni del corso di laurea, ho trovato la concretizzazione di questo interesse nell'attività clinica e di ricerca svolta presso gli ambulatori pediatrici dedicati alle malattie e alle malfor-

mazioni congenite. Stare accanto a questi bambini e alle loro famiglie - che si confrontano quotidianamente con molteplici difficoltà assistenziali e coltivano la speranza di un futuro migliore - ha rafforzato in me la volontà di diventare pediatra. Durante la specializzazione mi sono dedicato in particolare allo studio di forme geneticamente determinate di disabilità intellettiva e disturbi dello spettro autistico. Sono convinto che la comprensione di questi



Vogliamo puntare alla migliore qualità di vita di tutti quei bambini che, con le loro famiglie, si affidano a noi con fiducia.



## DAVIDE VECCHIO

disordini potrà in futuro essere colmata solo se verrà incentivata una concreta integrazione tra scienze omiche<sup>2</sup> e ricerca clinica.

### IL PROGETTO DA REALIZZARE CON LA BORSA DI STUDIO

Utilizzerò la borsa di studio per concludere gli studi del progetto di ricerca Intellectual disability, autism spectrum disorder and seizure due to distal 22q11.2 microduplication: clinical and molecular characterization of a new rab-related syndrom. Il progetto, della durata di sei mesi, si svolgerà a Seattle presso il laboratorio del prof. Evan Eichler, ricercatore dell'istituto medico Howard Hughes e professore di scienze del genoma presso il dipartimento di scienze del genoma presso l'università di Washington. Il prof. Eichler è uno scienziato di fama internazionale ed è stato nominato nel 2016 dalla Thomson Reuters come uno degli scienziati più influenti del mondo sulla ricerca per l'autismo e il genoma umano. Con questo progetto di ricerca ci proponiamo di dimostrare una specifica disregolazione della neurotrasmissione dopaminergica quale

responsabile, in ultima analisi, del quadro osservato nei pazienti coinvolti. La ricerca costituisce un passo fondamentale per aprire le porte ad un trattamento farmacologico sperimentale.

#### NOTE

<sup>1</sup> La ricerca traslazionale ha come obiettivo la trasformazione dei risultati ottenuti dalla ricerca di base in applicazioni cliniche

<sup>2</sup> Si definiscono scienze omiche quelle discipline che utilizzano tecnologie di analisi che consentono la produzione di informazioni (dati), in numero molto elevato e nello stesso intervallo di tempo, utili per la descrizione e l'interpretazione del sistema biologico studiato ([www.treccani.it](http://www.treccani.it))

*Il dott. Davide Vecchio era già risultato tra i finalisti dell'edizione del 2015. Il suo progetto di ricerca, pur in uno stato ancora embrionale, si era già allora imposto all'attenzione della commissione. Oggi il progetto ha raggiunto uno stato di maggiore compiutezza e si avvia, anche grazie al sostegno dato dalla borsa di studio Cantamessa, alle sue fasi conclusive.*

## Dicono di lui...

Ho conosciuto Davide durante il suo primo anno universitario facendogli da mentore negli anni da studente e a seguire. Davide è estremamente dedito e diligente e ha una solida formazione nella medicina genetica. Ha lavorato abilmente in laboratorio, focalizzandosi sulle principali metodologie e tecniche citogenetiche. Davide ha inoltre eccellenti capacità nella coltura cellulare tradizionale, nella biologia molecolare e nelle tecniche immunocitochimiche.

Maurizio Trevisan,  
M.D., M.S. Dean, CUNY School of Medicine.

# I VINCITORI DELL'EDIZIONE 2017

## UN PROGETTO PER APPROFONDIRE IL TRATTAMENTO DELLE INFEZIONI NOSOCOMIALI



Francesca Cancelli premiata dal consigliere di Cassa Galeno Francesco Riva

**M**i chiamo **Francesca Cancelli**. Da piccola ero una di quelle bambine che alla domanda Cosa vuoi fare da grande? non sapeva mai rispondere.

Mi iscrissi per gioco al test di medicina. La scelta di intraprendere questa strada, dura e in salita, è stata molto travagliata. Iniziai il mio percorso rifiutando quegli studi, maledicendo il giorno che avevo fatto scegliere gli altri per me: ma non potevo abbandonare, le persone come

me non trovano mai giustificazione per non aver portato a termine un lavoro. Anni passati sui libri, senza passione, mi logoravano, ma io continuavo caparbia, cercando la mia strada. Chiesi di frequentare il reparto di malattie infettive, convinta che fosse un altro buco nell'acqua. Non è stato così. Non tanto la materia ma le persone che ho incontrato mi hanno indicato la strada. Ho conosciuto medici che si occupavano davvero del paziente. Tale è



“

Ogni giorno la vita di un medico è triste e felice quanto è triste e felice quella delle persone di cui si prende cura.



”

## FRANCESCA CANCELLI

stato il mio percorso che è difficile spiegare le ragioni che mi hanno portato a diventare medico, ma posso invece spiegare quelle che mi hanno ispirato nel continuare: la possibilità di dare una speranza, fare un lavoro che non sia una banale applicazione di linee guida, la difficoltà di applicarsi ogni giorno. L'unicità che possiede la medicina di evolvere velocemente e di non stancarsi mai, di ricercare il modo migliore per alleviare dolori e angosce. Fare il medico è una missione.

### IL PROGETTO DA REALIZZARE CON LA BORSA DI STUDIO

Utilizzerò la borsa intitolata a Eleonora per effettuare uno studio prospettico della durata di 18 mesi presso i reparti di medicina interna del policlinico Umberto I di Roma. L'obiettivo del progetto è valutare il ruolo della traslocazione microbica e dell'immunità innata nei pazienti con infezione da *Clostridium difficile* e nelle sepsi da *Klebsiella*

*pneumoniae* nei pazienti colonizzati a livello intestinale da carbapenem-resistente enterobatterica (CRE).

Altri obiettivi che voglio raggiungere con questo progetto di ricerca sono: a) valutare l'entità e il grado di traslocazione microbica al momento dell'infezione, al termine del trattamento specifico e dopo un periodo libero da trattamento, b) analizzare se il grado residuo di traslocazione microbica dopo il trattamento efficace predisponga il paziente ad ulteriori patologie infettive causate da patogeni a reservoir intestinali. Il progetto si propone di dimostrare la presenza di una alterazione della traslocazione microbica e di uno stato di attivazione del sistema immunitario al momento dell'infezione e come, nonostante un trattamento efficace, persista l'alterazione dell'equilibrio microbico a livello intestinale. Se tale ipotesi dovesse essere confermata, si potrebbero aprire scenari di nuove strategie terapeutiche non tradizionali, volte a ripristinare il normale equilibrio intestinale.

## Dicono di lei...

Conosco la dottoressa Cancelli dal 2014 quando, come studentessa del quinto anno del corso di laurea in medicina e chirurgia, ha iniziato a mostrare interesse per la disciplina delle malattie infettive. Nel corso degli studi ha dimostrato grandi qualità professionali ed umane nella sua pratica quotidiana, sempre divisa tra la clinica e il laboratorio. Già dalla tesi, il suo principale campo di interesse scientifico è stato quello delle infezioni nosocomiali da gram-negativi multi resistenti, che tuttora prosegue con grande entusiasmo, portando il suo contributo di conoscenze microbiologiche nella pratica clinica quotidiana.

C. M. Mastroianni  
professore ordinario di malattie infettive  
Dipartimento di sanità pubblica e malattie infettive  
Sapienza Università di Roma

# I VINCITORI DELL'EDIZIONE 2017

## UN NUOVO TASSELLO NELLA COMPRENSIONE DELLE PATOLOGIE EMATOLOGICHE



Ilaria Carola Casetti premiata dal vice presidente di Cassa Galeno Giovanni Vento

**M**i chiamo **Ilaria Carola Casetti** e sono un giovane medico specialista in ematologia. Ho conseguito la laurea in medicina e chirurgia nel 2010, specializzandomi poi in ematologia nel 2017. Durante il corso di specializzazione ho sviluppato un particolare interesse per l'assistenza dei pazienti sottoposti a trapianto di cellule staminali emopoietiche, una categoria di pazienti che richiede importante intensità di cura e presenta pecu-

liari necessità cliniche. Ho deciso di dedicarmi all'attività medica per assecondare la mia naturale inclinazione ad essere di aiuto per gli altri. Negli anni ho maturato uno spiccato interesse per la ricerca scientifica in campo oncematologico perché credo che la comprensione dei meccanismi di insorgenza delle neoplasie sia fondamentale per mettere a punto terapie realmente efficaci. La sempre maggiore conoscenza della biologia molecolare



La comprensione dei meccanismi di insorgenza delle neoplasie è fondamentale per mettere a punto terapie realmente efficaci.



## ILARIA CAROLA CASETTI

delle patologie ematologiche ha permesso di sviluppare farmaci altamente specifici diretti all'eradicazione dei cloni neoplastici in modo selettivo, ma molti meccanismi di malattia non sono stati ancora individuati e numerosi quesiti sono rimasti irrisolti.

### IL PROGETTO DA REALIZZARE CON LA BORSA DI STUDIO

La clinica ematologica di Pavia collabora da molti anni con il centro di medicina molecolare di Vienna (CeMM) con l'obiettivo di riuscire a spiegare le basi molecolari delle neoplasie mieloproliferative, che possono costituire un target per nuove terapie a bersaglio molecolare. È in questo contesto che si inserisce il mio progetto di ricerca che si svolgerà presso il laboratorio del prof. Robert Kralovics, centro specializzato nel campo delle neoplasie mieloproliferative croniche e sugli aspetti immunologici del cancro. Obiettivi del progetto sono: a) misurare con la tecnica ELISA (enzyme linked immunosorbent assay) i

livelli plasmatici di calreticulina (CALR) wild type, calreticulina mutata e totale in pazienti con neoplasie mieloproliferative Philadelphia negative (MPN) b) correlare i livelli di mut/wt/tot calreticulina con parametri clinici a scopo prognostico. Saranno disegnati differenti readouts sandwich ELISA per quantificare rispettivamente la proteina mut-CALR, wt-CALR e tot-CALR nel plasma di pazienti con MPN con mutazione del gene CALR. Saranno raccolti campioni di plasma di pazienti affetti da MPN con i relativi dati clinici. Con questo risultato, ci aspettiamo di misurare i livelli plasmatici della proteina wt-CALR, mut-CALR e tot-CALR e di identificare correlazioni con differenti dati clinici per stabilire nuovi parametri prognostici. Ci aspettiamo, inoltre, di chiarire il ruolo della proteina CALR solubile nella progressione delle malattie e di utilizzarla in futuro come target terapeutico. La possibilità di individuare i pazienti a maggior rischio di evoluzione della malattia consentirà di indirizzarli verso terapie più intensive, come il trapianto allogenico di cellule staminali emopoietiche.

## Dicono di lei...

Ho seguito direttamente nel percorso di laurea la dottoressa Ilaria Casetti seguendo la sua tesi sulle implicazioni dell'attivazione leucocitaria nelle neoplasie mieloproliferative croniche e poi nel primo anno della scuola di specializzazione in ematologia a Pavia. Negli ultimi anni abbiamo collaborato in alcuni programmi di ricerca. La dottoressa Casetti ha sempre dimostrato e mantenuto interesse nella ricerca scientifica, come dimostrato dalle molteplici pubblicazioni effettuate recentemente. È un medico attento, che ha sviluppato anche esperienza clinica, entusiasta e dedita al lavoro.

Francesco Passamonti  
direttore ematologia, ospedale di Circolo – Fondazione Macchi  
Università degli studi dell'Insubria – Varese

# MENZIONI D'ONORE 2017

*I sei finalisti che hanno ricevuto una medaglia d'oro*



## ROBERTA ARCA

*Ordine dei medici chirurghi e degli odontoiatri di Cagliari*

**PROGETTO:** frequentare l'Unité des troubles du mouvement Pole de psychiatrie, neurologie e rééducation neurologique del CHU Grenoble, in Francia, per approfondire le competenze sulla stimolazione cerebrale profonda nei disordini del movimento. In particolare il progetto punta a un'analisi delle sindromi atassiche postchirurgiche in pazienti sottoposti a stimolazione cerebrale profonda bilaterale del VIM.

**"Rimane ferma in me la volontà di studiare e di migliorarmi sempre più per fornire ai miei pazienti il massimo della competenza possibile"**

## AMELIA BARCELLINI

*Ordine dei medici chirurghi e degli odontoiatri di Bergamo*

**PROGETTO:** frequentare il dipartimento di radioterapia oncologica dell'università di Laiden con l'obiettivo di migliorare la tecnica di impianto interstiziale nel trattamento delle recidive vaginali del tumore endometriale e approfondire gli aspetti clinico-dosimetrici per migliorare la sopravvivenza e la qualità di vita delle pazienti.

**"È scattato in me il desiderio di lavorare sia per dare il mio contributo alla ricerca, sia per offrire il mio cuore nel prendermi cura delle pazienti che stanno affrontando questo difficile percorso"**



## VINCENZA GIANFREDI

*Ordine dei medici chirurghi e degli odontoiatri di Brindisi*

**PROGETTO:** proseguire il progetto PRuNus, incentrato sulla sorveglianza nutrizionale in carcere. L'obiettivo è indagare gli stili di vita, l'alimentazione e la qualità di vita dei detenuti del carcere di Perugia. Le tappe successive del progetto prevedono la somministrazione di un questionario e la realizzazione di incontri teorici e pratici di educazione ai corretti stili di vita e ad una sana alimentazione.

**"Ritengo che impegnarsi in politiche e programmi di prevenzione sia lo strumento più efficace per promuovere la salute di un vasto numero di persone"**



### AGOSTINO MILLUZZO

*Ordine dei medici chirurghi e degli odontoiatri di Catania*

**PROGETTO:** approfondire le conoscenze sul diabete mellito di tipo 1, in particolare la caratterizzazione clinica, biochimica e molecolare della patologia per garantire migliori possibilità in termini di prevenzione e diagnosi precoce della malattia e per migliorare la qualità della vita dei soggetti affetti da tale condizione cronica.

“Ricordo ancora l’attrazione mista a stupore dei primi ‘incontri’ con i sottili meccanismi fisici, biochimici e biologici che regolano il funzionamento del corpo umano”

### GUIDO PONZECCHI

*Ordine dei medici chirurghi e odontoiatri di Prato*

**PROGETTO:** frequenza volontaria dell’ambulatorio di patologia orale dell’azienda ospedaliera universitaria Carreggi, con l’obiettivo di approfondire lo studio delle lesioni ulcerative del cavo orale nel paziente affetto da celiachia. In particolare si prevede l’ampliamento del campione precedentemente analizzato e il confronto con soggetti che non sono affetti da tale patologia.

“Credo che l’odontoiatria sia una delle più belle branche della medicina”



### FULVIO ZACCAGNA

*Ordine dei medici chirurghi e degli odontoiatri di Roma.*

**PROGETTO:** progetto di ricerca presso la Cambridge University Hospital NHS Foundation Trust per acquisire dati preliminari sull’utilizzo di una nuova tecnica di analisi delle immagini di risonanza magnetica nei glioblastomi nel tentativo di migliorare prognosi e qualità di vita dei pazienti.

“Scopo ultimo dell’essere medico è migliorare la vita delle persone e, per fare questo, dobbiamo cercare nuove strade, nuove terapie, nuove tecniche diagnostiche”.

## CANTAMESSA 2016: IL PROGETTO DI STEFANO BARDARI

### *In un anno, più di 900 visite gratuite per migranti e indigenti*

Stefano è uno dei giovani medici premiati nella scorsa edizione del Premio Cantamessa. Da dieci anni offre assistenza sanitaria gratuita con la sua associazione “Don Kisciotte” di Trieste. Con la borsa di studio ricevuta nella scorsa edizione, è riuscito a fare tanto. L’associazione ha implementato i servizi offerti e acquistato nuovo materiale sanitario come scatole di medicinali e medicazioni, un aerosol, un pulsossimetro e un otoscopio.

Prodotti indispensabili che hanno permesso a Stefano e ai suoi colleghi di operare su tre ambulatori diversi a settimana. Inoltre, nel corso dell’anno sono stati organizzati tre incontri formativi con specialisti di diversi settori medici per i volontari e una missione in Romania. La spedizione ha avuto lo scopo di portare vestiario e medicinali presso la Missione Butea a Jasi, un ambulatorio gestito da suore.

Galeno è orgogliosa di sapere che con il Premio Cantamessa vengono aiutati giovani medici come Stefano. Un padre, un marito, un chirurgo che lavora ogni giorno per far crescere una piccola associazione di volontariato fino a farla divenire un reale punto di riferimento per tutti coloro che ne hanno bisogno.

# BANDO 2018

## Borse di studio Eleonora Cantamessa

*Galeno Cassa mutua cooperativa – Fondo sanitario integrativo bandisce per l'anno 2018 tre borse di studio intitolate alla socia Eleonora Cantamessa del valore di 4.000 euro ciascuna*

### PREMESSA

Eleonora Cantamessa, medico e socio Galeno, ha perso la vita per essersi fermata a prestare soccorso a un ferito in una situazione che presentava elevati rischi.

Galeno vuole ricordare questo gesto. Perché è un gesto eroico, ma allo stesso tempo “normale” per un medico per cui prendersi cura dell'altro è prima di tutto una scelta di vita.

Nel 2015 Eleonora Cantamessa ha ricevuto dal Presidente della Repubblica la medaglia d'oro al valore civile e nel 2016 la medaglia d'oro al merito della Sanità Pubblica.

### DESTINATARI

Il premio è riservato a tutti i medici ed odontoiatri che non hanno ancora compiuto i 40 anni di età alla data di scadenza del bando (29 giugno 2018).

Le borse di studio sono finalizzate a sostenere il medico/odontoiatra che vuole:

- frequentare corsi di perfezionamento e specializzazione
- svolgere un dottorato di ricerca
- svolgere attività di ricerca, anche post-dottorato
- frequentare corsi di perfezionamento all'estero
- partecipare a progetti di volontariato

### PREMI

Verranno assegnate 3 borse di studio del valore di 4.000 euro ciascuna.

### MODALITA' DI PARTECIPAZIONE

Per partecipare all'assegnazione della borsa di studio, il medico/odontoiatra dovrà inviare entro il 29 giugno 2018 via posta elettronica a [borsedistudio@cassagaleno.it](mailto:borsedistudio@cassagaleno.it):



1. Una sua breve presentazione con le motivazioni che l'hanno spinto a diventare medico completa di autorizzazione firmata alla pubblicazione, anche in forma parziale, sul notiziario La voce di Galeno, sul sito Galeno o su altri supporti cartacei o canali web individuati dalla Cassa
2. Il curriculum vitae completo di voti di laurea e indicante il titolo della tesi e eventuali pubblicazioni a firma del candidato
3. Dichiarazione firmata di aver conseguito la laurea in medicina e chirurgia e di essere iscritto all'Ordine dei Medici Chirurghi e degli Odontoiatri (con indicazione della provincia)
4. La descrizione dettagliata dell'attività (corso, attività di

ricerca, progetto di volontariato) per la quale viene richiesta la borsa di studio

5. I propri dati personali, corredati di numeri di telefono e e-mail, con l'autorizzazione al trattamento dei dati (legge 196/03 sulla Privacy)

6. Due lettere di presentazione del candidato scritte da colleghi medici. Le lettere dovranno essere firmate e scritte su carta intestata (o in alternativa timbrate).

I documenti inviati per posta elettronica dovranno essere scansionati e dovrà essere visibile la firma apposta sull'originale.

7. Una fotografia in formato jpeg

La Cassa si riserva la possibilità di chiedere ulteriori informazioni al candidato laddove lo ritenesse necessario per una migliore valutazione del suo profilo e dell'attività che intende finanziare tramite la borsa di studio. Si ricorda che tutte le dichiarazioni sono fatte sotto la propria responsabilità e che in caso di dichiarazioni mendaci si incorrerà nella decadenza degli eventuali benefici acquisiti. Sono esclusi dall'assegnazione del premio:

- i membri del Consiglio di amministrazione Galeno
- i figli e i parenti dei consiglieri Galeno fino al 2° grado
- i dipendenti e i collaboratori di Galeno
- i figli e i parenti dei dipendenti e dei collaboratori di Galeno fino al 2° grado
- i vincitori delle borse di studio delle precedenti edizioni.

## ASSEGNAZIONE DEI PREMI

I premi saranno assegnati a insindacabile giudizio del Consiglio di amministrazione di Cassa Galeno che terrà conto:

- del curriculum e del profilo del candidato
- dell'attività che il candidato vuole finanziare con la borsa di studio
- delle lettere di presentazione che ne completano il profilo

L'assegnazione delle borse avverrà entro il mese di novembre 2018. L'accettazione della borsa implicherà l'impegno a essere presenti alla cerimonia di premiazione. La richiesta di partecipare al bando implica l'accettazione di tutte le norme ivi presenti.

Le borse verranno erogate per il 50% al momento della premiazione e per il residuo 50% alla ricezione della documentazione attestante la realizzazione del progetto per il quale la borsa è stata richiesta.

Per ulteriori informazioni:

[www.cassagaleno.it](http://www.cassagaleno.it) - [borsedistudio@cassagaleno.it](mailto:borsedistudio@cassagaleno.it)

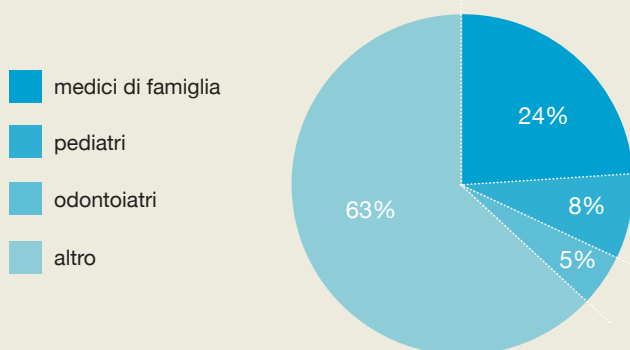
# Conosciamoci meglio

Nel mese di ottobre abbiamo inviato all'indirizzo di posta elettronica dei soci un'indagine conoscitiva per raccogliere informazioni sul tipo di attività esercitata. Lo scopo è stato duplice: conoscere meglio i nostri soci e offrire servizi sempre più in linea con le loro esigenze. Ringraziamo quindi tutti i 1418 soci che hanno partecipato all'indagine e pubblichiamo alcuni dei dati raccolti. I soci che non hanno ricevuto la mail con il questionario conoscitivo e desiderano partecipare all'indagine, possono scrivere a [comunicazione@cassagaleno.it](mailto:comunicazione@cassagaleno.it).

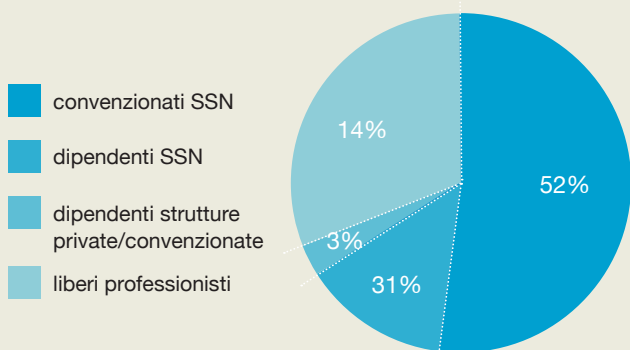
## RISULTATI DELL'INDAGINE

Numero risposte: 1418

### Specializzazioni



### Regime in cui i medici esercitano la professione



# TEMPO DI BILANCI

## *Intervista al presidente Missiroli*

di Mario Costa

*Entriamo nel cuore delle diverse attività portate avanti negli ultimi tre anni dal consiglio di amministrazione*



Il consiglio di amministrazione di Cassa Galeno assieme al sindaco Francesco Noce

**A** ll'avvicinarsi della scadenza del mandato del consiglio di amministrazione in carica, abbiamo chiesto al presidente Aristide Missiroli di fare un bilancio degli ultimi tre anni di gestione.

**Presidente, ci avviamo alla conclusione dei tre anni di mandato di questo consiglio di amministrazione. È tempo di bilanci?**

Siamo stati così impegnati a lavorare per consolidare la Cassa e per mettere le basi del suo sviluppo futuro che non ci siamo quasi accorti del passare del tempo. E poi io preferisco guardare avanti piuttosto che indietro. (ride) Ma è vero, forse è il tempo di fare un bilancio.

**Da che cosa vuole partire?**

Parto da un elemento molto concreto: più di 1.250.000 euro ridistribuiti ai soci nel biennio 2015-2016 attraverso versamenti nelle loro posizioni previdenziali individuali. C'è un'altra realtà che può vantarsi di fare una cosa simile? In Galeno la parola mutualità non è una trovata di marketing, ma un principio che ispira tutte le attività della Cassa.

**Cosa significa quindi essere una mutua cooperativa?**

È molto semplice. Galeno è un insieme di medici che hanno deciso di unirsi per tutelare se stessi e le proprie famiglie. Mutualità significa che ciascuno di noi fa parte di una col-



lettività e che il suo interesse è strettamente correlato con la difesa dell'interesse comune. Nell'ultimo triennio abbiamo ricevuto circa 6.000 richieste di rimborso per spese sanitarie e abbiamo liquidato oltre 7.000.000 di euro. Galeno si impegna direttamente nella gestione dei sinistri, non la delega alla compagnia di assicurazione. In questo modo garantisce maggiori benefici a tutti i soci: le pratiche vengono valutate da un Comitato scientifico interno che ha l'obiettivo di garantire rimborsi congrui, ma verifica anche eventuali richieste inappropriate.

### Insomma, possiamo dire che la gestione dei sinistri rappresenta un po' il cuore dell'attività della Cassa.

È fondamentale. E sono orgoglioso di dire che in questi ultimi tre anni abbiamo investito molto in questo ambito. Penso all'inserimento di nuove risorse nell'Ufficio sinistri, alla smaterializzazione dell'archivio, all'acquisto di un nuovo gestionale. Non nascondo che negli ultimi mesi i lavori in corso ci hanno creato qualche difficoltà, anche perché nel frattempo il numero di richieste di rimborsi è aumentato. In ogni caso sono certo che a breve i risultati degli investimenti fatti cominceranno a essere evidenti a tutti.

### Sono anche aumentate notevolmente il numero delle convenzioni con strutture sanitarie.

Sì e di questo devo ringraziare la dottoressa Loredana Bruno, consigliere di Cassa Galeno. Abbiamo cercato di anda-

re incontro alla maggior richiesta di accesso all'assistenza sanitaria privata che caratterizza gli ultimi anni. Inoltre cerchiamo costantemente di ampliare il ventaglio delle garanzie date ai soci: quest'anno ad esempio abbiamo introdotto un pacchetto per la prevenzione cardio-vascolare e studiato una forma di long term care per chi è nel Piano Cent'anni.

### Galeno si è inoltre impegnata sul fronte della responsabilità civile professionale.

Sappiamo bene che si tratta di una questione centrale per noi medici. Abbiamo voluto fare la nostra parte per informare e formare i colleghi soprattutto sulla legge Gelli. Abbiamo realizzato ben due convegni e un ebook, che abbiamo inviato gratuitamente a tutti i soci. E poi abbiamo dato vita, con la partnership prestigiosa di Unitelma Sapienza, a un corso in modalità fad che dà diritto a 19,5 crediti ecm. Il corso costa 230 euro, ma noi diamo l'accesso gratuito ai nostri soci.

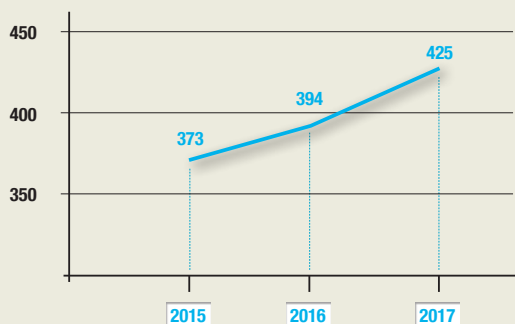
### Il momento di questo ultimo triennio che ricorda con maggior piacere?

(riflette un momento) Sono tanti, ma me ne deve lasciare dire almeno due (sorride). L'inaugurazione della nuova sede. È stato davvero bello poter dare ai soci una casa così accogliente, funzionale e comoda da raggiungere. E, secondo, tutte le premiazioni delle borse di studio che abbiamo intitolato alla memoria di Eleonora Cantamessa.



## GALENO 2015-2017

### NUOVI ADERENTI



NUOVE STRUTTURE CONVENZIONATE + 47

### SINISTRI

ANNO	RICHIESTE DI RIMBORSO	IMPORTI LIQUIDATI
2015	1790	2.093.000 €
2016	1949	2.419.000 €
2017	2121	2.583.046 €
<b>totale</b>	<b>5860</b>	<b>7.095.046 €</b>

### CIRCUITO VIRTUOSO

ANNO	UTILI RIDISTRIBUITI AI SOCI
2015	622.984 €
2016	628.372 €
2017	dato in fase di elaborazione
<b>totale</b>	<b>1.251.356 €</b>



## GALENO 2015-2017

### NUOVI SERVIZI E GARANZIE

#### Tandem

Assistenza legale articolata in:

- pronto soccorso legale
- assistenza stragiudiziale
- scontistica sull'assistenza giudiziale
- servizi specifici legati alle azioni risarcitorie



#### Long term care Piano Cent'anni

Per i soci più anziani rimborsi fino a 1.000 euro al mese in caso di non autosufficienza

#### Supervalutazione arti superiori

Indennizzi più alti per infortuni che colpiscono gli arti superiori

#### Prevenzione cardiovascolare e accertamento sindrome metabolica:

- estensione delle garanzie all'accertamento delle patologie legate al diabete
- visita cardiologica in caso di sindrome metabolica presso un centro convenzionato

#### Prevenzione oncologica:

- nuove prestazioni in garanzia
- aumento sottolimiti biennale
- 1 visita specialistica oncologica in caso di esito positivo della prestazione preventiva effettuata

#### Prevenzione osteoporosi:

1 MOC ogni 3 anni:

- dopo il 50° anno di età
- prima del 50° anno di età, in caso di menopausa precoce

### COMUNICAZIONE ONLINE E OFFLINE

- Rivista cartacea distribuita a: soci, Ordini provinciali dei medici e degli odontoiatri, strutture convenzionate con Galeno
- Newsletter mensile di aggiornamento per i soci
- Sito internet: aumento utenti mensili da 1.192 a 3.825
- Pagina Facebook: oltre 1500 fan, 10.000 persone raggiunte in media ogni mese
- Più di 60 tra convegni, incontri ed eventi presenziati



*Voglio ringraziare i consiglieri con cui c'è un rapporto di confronto costante*



#### Un'iniziativa che lei ha fortemente voluto.

È un'iniziativa molto bella, che ha attirato l'attenzione anche del Ministero della Salute. Eleonora era una socia di Galeno e questo ci fa capire di chi parliamo quando parliamo dei nostri soci. Persone di grande valore, altruiste, pronte a spendersi per gli altri. E poi ci sono i giovani medici, che si affacciano alla professione con tanti sogni e tanta passione. Non è nostro dovere incoraggiarli ad andare avanti? Vogliamo farli sentire parte di una comunità che sostiene i loro progetti e apprezza il loro impegno.

#### La ciliegina sulla torta di questo triennio?

L'acquisto di un immobile in una zona centrale di Roma. Con questa operazione abbiamo voluto patrimonializzare la Cassa a tutela delle obbligazioni future: penso, ad esempio, al rispetto dell'impegno preso con i soci riguardo al Piano Cent'anni. Abbiamo sfruttato un momento favorevole del mercato e, dopo un'attenta valutazione, abbiamo trovato un'allocatione ottimale delle risorse finanziarie disponibili.

#### Mi sembra molto soddisfatto.

Sono soddisfatto perché in questi anni ho potuto lavorare con un bel team e credo che siamo riusciti a dare un reale valore aggiunto ai soci. Voglio anche ringraziare tutti i consiglieri, con cui c'è un confronto costante e un impegno comune a operare per il bene di Galeno. Detto questo, bisogna continuare a puntare in alto.

#### E a questo proposito non posso fare a meno di chiederle che prospettive vede per il futuro.

In questi tre anni abbiamo lavorato molto sul consolidamento della Cassa, abbiamo arricchito le prestazioni, rafforzato la struttura organizzativa. Parte dei nostri sforzi sono andati anche alla crescita della Cassa con una media di circa 400 nuovi aderenti tra soci Galeno e aderenti Galeno Family ogni anno. Ma è chiaro che da questo punto di vista possiamo e vogliamo fare molto di più, perché lo sviluppo della Cassa è essenziale per poter aumentare i benefici per tutti. Vede? Ancora una volta ritorniamo al principio di mutualità! Più soci, più vantaggi per tutti.

# CORSO RC PROFESSIONALE

## Galeno Unitelma: grande successo

di Beatrice Lomaglio

*In pochi giorni oltre 600 richieste di iscrizione al corso "Responsabilità professionale e tutele per il medico: profili giuridici, assicurativi e deontologici" che dà diritto a 19,5 crediti ecm.*

“Questa risposta dei soci è motivo di grande soddisfazione” dichiara Alfredo Cuffari, consigliere di Galeno e responsabile scientifico del corso “Ovviamente ci speravamo, ma è la prima volta che Galeno propone ai suoi iscritti la possibilità di accedere a un corso di formazione on line e quindi non potevamo essere certi del risultato”.

Il corso mette insieme un gruppo di professionisti specializzati in diverse aree: da quella giuridica a quella medico-legale, da quella assicurativa a quella delle competenze trasversali. La fruizione on line permette di accedere ai diversi moduli negli orari e nei modi più congeniali, senza dover mettere in conto costi e tempi per gli spostamenti.

### Come fare per iscriversi?

I soci Galeno hanno ricevuto una mail tramite la piattaforma SurveyMonkey. Nel testo della mail compare un pulsante con la scritta “Voglio iscrivermi al corso”. Cliccando sul pulsante si apre un form nel quale viene chiesto al medico di inserire i propri dati personali, confermare la volontà di iscriversi al corso e dare la liberatoria per il trattamento dei dati. Al termine della procedura viene registrata automaticamente l'iscrizione al corso. Dopo circa una settimana, il socio riceverà una mail da Unitelma con il link per accedere direttamente e gratuitamente al corso.

### Cosa fare se non si è ricevuta la mail SurveyMonkey?

I soci che non hanno ricevuto o che non trovano l'email inviata da Galeno tramite la piattaforma SurveyMonkey possono scrivere all'indirizzo comunicazione@cassagaleno.it. Galeno invierà nuovamente la mail con il form da compilare per iscriversi al corso.

I medici non soci che volessero accedere al corso devono effettuare la procedura di registrazione sul sito Unitelma e pagare il contributo di 230 euro previsto per l'iscrizione.

### Quali sono nello specifico i temi che verranno affrontati durante il corso?

Il corso intende affrontare il tema della responsabilità professionale del medico nel modo più ampio. Si partirà da un approfondimento sui tipi di rapporto giuridico che possono esistere tra il medico e la struttura in cui opera e tra il medico e i pazienti. Si esaminerà la responsabilità professionale sia sotto il profilo civilistico che sotto quello penale e assicurativo. Verrà proposto un focus sul tema delle certificazioni, che spesso è oggetto di molti dubbi da parte dei medici. Alcuni moduli del corso saranno dedicati agli aspetti deontologici e alla comunicazione medico paziente come momento in cui è possibile agire sulla prevenzione di possibili conflitti.



### SCHEMA CORSO

#### Titolo:

Responsabilità professionale e tutele per il medico: profili giuridici, assicurativi e deontologici

#### Crediti formativi ecm:

19,5 (al superamento del test finale)

#### Modalità di accesso:

on line tramite piattaforma Unitelma Sapienza

#### Struttura:

25 video lezioni di 30 minuti fruibili singolarmente

#### Costi:

gratuito per i soci Galeno

230 euro per i non soci

#### Durata:

Il corso rimarrà attivo fino al 31 dicembre 2018

# L'ANGOLO DEI SOCI

## *Pediatria per l'emergenza*

di Sandra Fratticci

*Il dott. Masetti racconta la onlus che forma i pediatri a operare durante terremoti e catastrofi per soccorrere i più piccoli*



**“N**on basta fare presto, devi portare assistenza qualificata. Soccorrere un bambino di sei mesi non è come soccorrere un adulto”. Antonio Masetti, socio Galeno, è pediatra e vicepresidente dell'associazione Pediatria per l'emergenza onlus. Nata dopo il terremoto dell'Aquila del 2009, l'associazione si occupa di formare medici e infermieri in grado di intervenire durante le emergenze, dalla prima fase di assistenza al supporto successivo: “L'aspetto fondamentale è la situazione critica in cui medici e infermieri si trovano a operare. Un conto è visitare un bambino nel tuo ambulatorio, rispetto a un bambino catapultato in una realtà difficile come quella delle tende, dove i piccoli soffrono il caldo e il freddo e patiscono i disagi del sovraffollamento”.

Oggi l'associazione conta circa 400 aderenti tra medici e infermieri: “Siamo inseriti nel sistema di Protezione civile, facciamo parte della Consulta nazionale del volontariato e siamo presenti in quasi tutte le regioni con nuclei accreditati” spiega Masetti. “Ci finanziamo tramite donazioni e organizzando corsi rivolti ad altri pediatri sulle tematiche dell'emergenza”. Grazie all'esperienza maturata Pediatria per l'emergenza onlus è riuscita a garantire assistenza anche alle popolazioni migranti, in momenti critici che hanno visto un forte afflusso di persone nelle città di

Roma e Milano. “La nostra sensibilità ci ha spinti, inoltre, a intervenire dove l'emergenza è purtroppo una condizione quotidiana: circa quattro anni fa abbiamo realizzato un centro sanitario completo in Kenya dove formiamo medici locali”.

Per Masetti l'assistenza pediatrica qualificata in situazioni di emergenza è un diritto da ribadire con forza: “Ancora oggi in Italia difficilmente si riesce a garantire la presenza del pediatra nelle prime 48 ore dall'emergenza”. Una presenza che può davvero fare la differenza: “Il secondo giorno che eravamo ad Amatrice ad assistere le popolazioni colpite dal sisma siamo arrivati in una zona completamente isolata, dove si pensava che non ci fossero più bambini da evacuare. Era talmente difficile arrivarci che solo grazie all'aiuto di un gruppo di motociclisti siamo riusciti a raggiungerla. E lì, in un riparo di fortuna, abbiamo trovato questa famiglia: papà, mamma e tre bambini, il più piccolo ancora attaccato al seno. Erano lì a sperare che qualcuno li salvasse”.

### **Per sostenere Pediatria per l'emergenza:**

Donazioni banca Tercas

IBAN: IT20 U060 6076 918C C035 0050 341

### **Per maggiori informazioni:**

Tel. 3338612717

Email: [info@pediatriaemergenze.it](mailto:info@pediatriaemergenze.it)

Sito web (in allestimento): [www.pediatriaemergenze.it](http://www.pediatriaemergenze.it)



# FONDO SOLIDARIETÀ

## *La testimonianza del dott. Paolini*

di Sandra Fratticci

*Italo Paolini, medico di Arquata del Tronto, tra i beneficiari del fondo dopo il terremoto che ha colpito il centro Italia*

**D**opo il terremoto che ha colpito il centro Italia, Cassa Galeno ha coperto, mediante il ricorso al fondo di solidarietà, una parte dei contributi dovuti alla Cassa dai soci interessati dal sisma. Tra i beneficiari Italo Paolini, medico di medicina generale ad Arquata del Tronto, uno dei comuni più danneggiati dal sisma.

“Il comune era composto da 13 piccole frazioni, solo in due ci sono ancora case agibili” spiega Paolini raccontando gli effetti devastanti del terremoto ad Arquata, dove hanno perso la vita 51 persone.

I suoi pazienti il dottor Paolini non li ha lasciati mai: ha continuato a visitarli in una tenda e poi in un container (dove opera tuttora) e quando il comune è stato evacuato ha trovato ospitalità da un collega a San Benedetto, per agevolare le persone che erano negli alberghi sulla costa.

Con la distribuzione dei moduli abitativi provvisori la popolazione sta rientrando, ma la situazione resta pesante: “Già prima del terremoto Arquata era un piccolo comune, poco più di 1.100 abitanti. Ad oggi sono tornate solo 550 persone. La rimozione delle macerie va avanti, ma la comunità è disgregata”.

L’offerta del fondo di solidarietà Galeno ha rappresentato per Paolini una dimostrazione sincera di vicinanza: “Sono socio della Cassa da tanti anni e mi ha fatto davvero piacere ricevere la solidarietà dei colleghi. Un gesto che ho apprezzato prima di tutto per il valore simbolico, oltre che per l’aspetto economico”.

“

*Sono socio della Cassa da tanti anni e mi ha fatto davvero piacere ricevere la solidarietà dei colleghi*

”

Nello spirito di mutuo aiuto di Cassa Galeno si inserisce il fondo di solidarietà, alimentato dai soci stessi tramite:

- Una ritenuta dell’1% sui rimborsi di spese sanitarie o da infortunio, applicata dalla Cassa al momento della liquidazione del sinistro
- Un contributo a tantum pagato al momento dell’iscrizione

Tale fondo viene utilizzato, su deliberazione del consiglio di amministrazione, per aiutare i soci che si trovino in situazioni eccezionali di bisogno.



# CONVENZIONI

## *Policlinico Casalino*

*Il policlinico Casilino è una delle strutture sanitarie entrate recentemente a far parte del network Galeno. Conosciamolo meglio.*

Il policlinico Casilino è inserito nella rete regionale dell'emergenza. Il suo pronto soccorso ha accolto nel 2016 70.000 pazienti e nel 2017 circa 80.000. Nel 2016, per il servizio sanitario regionale, sono stati eseguiti 19.000 interventi chirurgici di vario tipo e nei reparti di medicina e cardiologia sono stati trattati e dimessi oltre 4.900 pazienti (con oltre 3.637 interventi di emodinamica e aritmologia). Sono nati 2.700 bambini. Sono stati eseguiti 66.000 esami di diagnostica. Sono state erogate oltre 164.000 prestazioni ambulatoriali.

Il policlinico Casilino ospita le seguenti unità operative: pronto soccorso e medicina d'urgenza, medicina, cardiologia anche interventistica, ostetricia e ginecologia, neonatologia, oculistica, ortopedia, chirurgia generale e vascolare, urologia, chirurgia plastica, laboratorio analisi, terapia intensiva, terapia intensiva cardiologica e terapia intensiva neonatale. Sono attivi i servizi di dialisi, endoscopia digestiva ed elettromiografia. La diagnostica per immagini è dotata, tra altro, di tre RM e due TAC.

Il nuovo blocco operatorio del policlinico Casilino occupa circa 1.400 metri quadri e ospita 5 sale operatorie "tradizionali" e una "sala ibrida". Quest'ultima, dotata di un angiografo di ultima generazione, è utilizzata per interventi di radiologia interventistica endovascolare, di cardiologia emodinamica e aritmologica e di ortopedia spinale. E' presente inoltre un blocco operatorio con 3 sale dedicate alla day surgery e alle procedure chirurgiche e ambulatoriali. Infine sono presenti 5 sale parto e 3 sale operatorie dedicate alla ostetricia/ginecologia.

All'interno della struttura, con la collaborazione delle eccellenze professionali che vi operano quotidiana-

mente, è stato recentemente attivato il servizio solventi, denominato La Clinica. La Clinica offre così la sicurezza di un grande ospedale nel confort a 5 stelle di un reparto di nuova realizzazione dedicato ai pazienti privati. La convenzione con la Clinica è diretta.

### E inoltre...

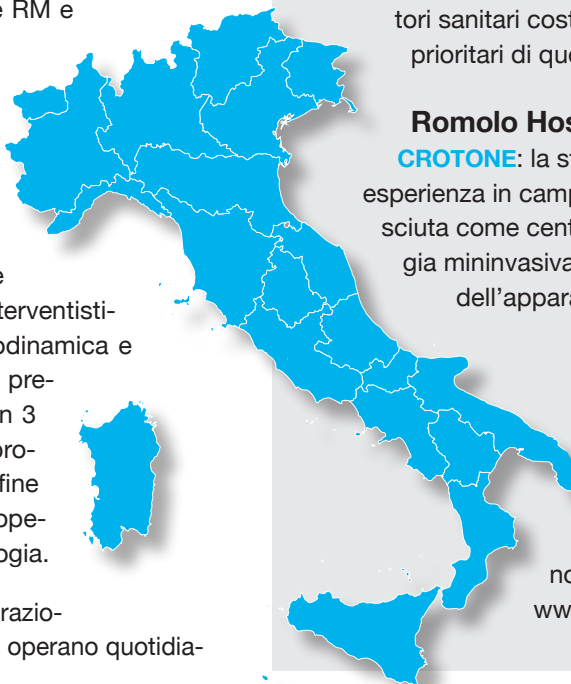
Negli ultimi mesi Galeno ha stretto accordi con altri tre importanti centri specializzati:

**Ambulatorio polispecialistico Preneste - ROMA:** punti di forza della struttura sono le dotazioni strumentali tecnologicamente avanzate e continuamente aggiornate ai progressi scientifici e alle esigenze diagnostiche emergenti.

**Villa del Rosario - ROMA:** la sensibilità nel rapporto con gli utenti e la competenza tecnica degli operatori sanitari costituiscono gli obiettivi qualitativi prioritari di questa struttura sanitaria.

**Romolo Hospital - ROCCA DI NETO, CROTONE:** la struttura vanta una consolidata esperienza in campo uro-andrologico ed è riconosciuta come centro di eccellenza per la chirurgia mininvasiva nella terapia delle patologie dell'apparato genito-urinario.

Per un elenco di tutte le strutture convenzionate con la cassa vedere il sito Galeno alla pagina [www.cassagaleno.eu/case-di-cura](http://www.cassagaleno.eu/case-di-cura)



# CONVENZIONI

## Prevenzione contro i danni sismici

di Giulia Simeone

**U**n terremoto ogni dodici minuti. Questi i dati registrati dall'istituto nazionale di geofisica e vulcanologia (INGV) nel solo 2017.

Sono molti i soci Galeno che, toccati in prima persona da terribili eventi sismici, hanno vissuto situazioni gravi, di reale bisogno. Seguendo il principio di tutelare i propri iscritti da ogni avversità, Galeno stringe un accordo con la società di ingegneria New Energy Company Group che, fin dal terremoto in Abruzzo, opera nel campo della ricerca per sviluppare un sistema di allarme sismico efficace.

Dal 2016, la start-up di New Energy Company Group, Quake Engineering, ha sviluppato il progetto QuakeBots. Si tratta di un sistema integrato di sensori ad alta affidabilità che registrano ogni piccola vibrazione dell'edificio in cui è installato il dispositivo ed i dati raccolti sono elaborati da sistemi di intelligenza artificiale.

La linea di sensori QuakeBots parte dal QuakeBots Node, per il monitoraggio di singole abitazioni ed arriva al QuakeBots PRO ad altissima sensibilità, adatto a tutti gli edifici, in particolare edifici storici e costruzioni con più di 45 anni, monitoraggio utile anche per le analisi strutturali.

### QuakeBots, in cosa consiste?

QuakeBots è un micro-computer con un sensore accelerometrico ad alta sensibilità in grado di collegarsi con connessione cifrata via WiFi alla rete Cloud. Una volta collegato e configurato, il sensore inizia ad analizzare i dati ambientali ed a comprendere le vibrazioni naturali dell'edificio; ad ogni micro sisma vengono segnalate informazioni sulla risposta dinamica dell'edificio, la composizione degli strati di terreno sottostante e sulla struttura dell'edificio. Perché un evento sismico sia confermato è necessario che più sensori sul territorio ne diano conferma e che il sistema Cloud abbia effettuato le dovute analisi. Ma non è solo nell'analisi sismica che il sistema dimostra le sue qualità: ogni più piccola vibrazione viene intercettata ed analizzata, consentendo al sistema di monitorare qualunque attività generi vibrazione che viene

svolta nelle vicinanze dell'edificio. Il sistema di classificazione di QuakeBots, che evolve nel tempo con l'aumento delle unità installate, avrà sempre più dati per poter dare risposte tempestive e puntuali.

### I vantaggi per i soci Galeno

I dispositivi QuakeBots sono concessi in comodato d'uso. È previsto un canone triennale in cui sono inclusi: il dispositivo scelto, il portale di accesso esclusivo e dedicato al cliente, l'archiviazione illimitata delle informazioni prodotte dal sensore QuakeBots, la reportistica in tempo reale dei dati registrati, l'invio di un nuovo dispositivo in caso di rottura e il supporto tecnico telefonico e on line per tutta la durata contrattuale.

Ai soci Galeno e Galeno family si offre la possibilità di acquistare i sistemi QuakeBots Node e QuakeBots Pro scontati del 10% rispetto al prezzo attuale di listino:

- QuakeBots NODE: canone annuale di euro 180/dispositivo anziché 200
- QuakeBots PRO: canone annuale di euro 450/dispositivo anziché 500

In virtù della convenzione, verranno riconosciuti a Galeno 5 sistemi QuakeBots Node ogni 100 venduti e 5 sistemi QuakeBots ogni 100 venduti. Il consiglio di Galeno potrà decidere di allocare i sistemi di monitoraggio in ospedali, ambulatori o strutture sanitarie situate in zone giudicate ad elevato rischio sismico, accogliendo anche le segnalazioni dei soci.

L'accordo è valido fino al 31 dicembre 2019.

Per maggiori informazioni e per acquistare i prodotti QuakeBots vi invitiamo a consultare la sezione del sito di New Energy Company Group dedicata a QuakeBots:  
<http://www.newenergycompanygroup.com/index.php?id=quake-eng>



GALENO

# PIÙ SOCI PIÙ VANTAGGI per tutti!

*Presenta un collega  
e vinci un premio hi-tech*

**C'è tempo fino all'1 maggio 2018 per partecipare all'iniziativa**

È sufficiente segnalarci i nominativi di alcuni colleghi in modo che possiamo contattarli per dar loro maggiori informazioni sui servizi e sui vantaggi della Cassa. Se questi colleghi diventeranno nuovi soci, si potrà partecipare all'estrazione dei premi.

La segnalazione dei nominativi può essere fatta direttamente on line, accedendo alla sezione Galeno Club / Presenta un collega nel sito Cassa Galeno.

Sul sito [www.cassagaleno.it](http://www.cassagaleno.it) è pubblicato il regolamento completo dell'iniziativa.

I premi in palio:  
Fujitsu LIFEBOOK - 13.3" Touchscreen  
Apple MacBook Pro 13" Retina  
iPhone 7 128 GB

